

Boletín Informativo y Anuario Ornitológico 2006
www.telefonica.net/web2/avesdeceuta



Buitre moteado inmaduro (Gyps rueppelli) © A. J. Cambelo Jimenez

GRUPO LOCAL SOCIEDAD ESPAÑOLA DE ORNITOLÓGIA
SOCIEDAD DE ESTUDIOS ORNITOLÓGICOS DE CEUTA
GRUPO DE ANILLAMIENTO CHAGRA



SUMARIO

PORTADA.....	1
SUMARIO.....	2
EDITORIAL.....	3
NOTICARIO ORNITOLÓGICO.....	4 - 9
AUTOCONTROLES MAS IMPORTANTES.....	9 - 10
TABLA DE AUTOCONTROLES 2006.....	11
MAYO-JUNIO 2006. ESPECTACULAR PASO DE BUTRES EN CEUTA.....	12 - 18
PROGRAMA PASER 2006.....	19 - 23
ANILLAMIENTOS REALIZADOS DURANTE EL 2006.....	24 - 25
SEGUIMIENTO DE LA MIGRACIÓN POSTNUPCIAL DE AVES MARINAS DESDE LA PLAYA DEL DESNARIGADO (OCTUBRE Y NOVIEMBRE DE 2006).....	26 - 41
OTRAS ACTIVIDADES.....	42 - 45
ORIGEN Y MOVIMIENTOS DE LAS CURRUCAS CAPIROTADAS (SYLVIA ATRICAPILLA) EN MIGRACIÓN POR CEUTA. EN BASE A LAS RECUPERACIONES.....	46 - 47
CONTRAPORTADA.....	48

Edición y maquetación: Antonio J. Cambelo Jimenez

Recopilación y coordinación: José Navarrete Pérez

Los dibujos que aparecen en la revista son propiedad de D. Juan Manuel Varela y han sido publicados con su autorización, a excepción de los logotipos de SEO-CEUTA y del Grupo de Anillamiento CHAGRA.

Las fotografías son propiedad de los tres Grupos que editan esta revista o sus socios que han autorizado su publicación, queda también prohibida su reproducción sin la autorización de los propietarios.

Por otro lado queda prohibida la reproducción parcial o total de los datos y citas que aparecen en la publicación sin la autorización de los autores de las citas o artículos.

Más información en la web AVES DE CEUTA
www.telefonica.net/web2/avesdeceuta

Editorial

¿Estamos realmente a tiempo?

Hacia mucho tiempo que ya lo estaban avisando, tachados como agoreros, pesimistas, alarmistas, manipuladores de la realidad para su beneficio o de retrogradados que impedían el “progreso económico y social”, los colectivos de ecologistas y conservacionistas de todo el mundo advertían hace años del peligro que corría el planeta y nuestro futuro. En contra de la idea de que nuestra Tierra podía con todo y que los recursos naturales eran inacabables, una minoría clamaba por que se instalara en la mente y voluntad de quienes tienen el poder de cambiar las cosas, la idea del “desarrollo sostenible”.

Ahora, de repente, nos inundan por todas partes con el mensaje de que si no cambian las cosas drásticamente, un cambio climático de consecuencias finales catastróficas afectará a nuestro “Planeta Azul”.

Desgraciadamente ya estamos viendo las primeras señales de que el nefasto cambio ha comenzado y la población mundial esta lejos de haber “cambiado el chip” en cuanto a su comportamiento con nuestro medio ambiente.

¿Estamos realmente a tiempo? Sinceramente no lo sé, lo que esta claro es que hay que trabajar y hacer comprender a todos que nuestra Tierra es un gigantesco macroorganismo que empieza a mostrar los síntomas de que esta enfermo y todos debemos encontrar la cura antes que sea demasiado tarde y el tiempo corre en nuestra contra.

*Por Antonio José Cambelo Jiménez
En Ceuta, cuando los Halcones abejeros sobrevuelan la ciudad
en su camino hacia el Norte.*

Noticiario Ornitológico

Recopilación efectuada por José Navarrete Pérez.

Lista de las Aves de Ceuta

En esta sección, y continuando con lo ya iniciado en el número 1 de esta revista, se relacionan las primeras citas de aves (especies nuevas) para la Ciudad de Ceuta que pasan a engrosar la "Lista de las Aves de Ceuta.

Aves nuevas

Pardela Sombría (*Puffinus griseus*)

Estatus: De Paso (P).

21 de Octubre: 1 Ave frente a la playa de Santa Catalina (Rodríguez M.V.).

Referencias: En el Estrecho de Gibraltar es regular en otoño, pero escaso (1).

Pardela Pichoneta (*Puffinus puffinus*)

Estatus: De Paso (P).

24 de Octubre: 1 ave frente a la playa del Desnarigado (Navarrete J.)

31 de Octubre: 3 aves frente a la playa del Desnarigado (Rodríguez M.V., López J. y Navarrete J.).

Referencias: Rara en la zona del Estrecho (2).

Pardela Capirotada (*Puffinus gravis*)

Estatus: De Paso (P).

10 de Octubre: 1 ave frente a la playa del Desnarigado (Cubillo S.)

2 de Diciembre: 1 ave frente a Punta Blanca (López J. y Navarrete J.)

© J. M. Varela



Referencias: Es regular pero escasa en el Estrecho de Gibraltar en otoño (1).

Buitre moteado (*Gyps rueppelli*)

Estatus: Accidental (A).

Coincidiendo con la concentración de Buitres leonados, se detecta entre estos la presencia de varios ejemplares de Buitre moteado:

27 de Mayo: 1 ave inmadura, en un grupo de unos 30 Buitres leonados, junto al Fuerte de San Francisco de Asis (Cambelo A.J.).

29 de Mayo: por lo menos 2 aves inmaduras, en una concentración de unos 250 ejemplares de Buitre leonado, en un improvisado comedero, junto al Fuerte de San Francisco de Asis (Cambelo A.J.).

30 de Mayo: observado y fotografiado un ejemplar inmaduro sobre la vaguada de la antigua Potabilizadora (Jacquemai R.).

17 de Junio: en un grupo de Buitres leonados, posados en una ladera por debajo del Mirador de Isabel II, se llegan a observar cinco ejemplares de Buitre moteado (3 juvenes y 2 inmaduros) (Cambelo A.J.).



Bibliografía:

- (1) Tellería J.L.,1981. *La migración de las aves en el Estrecho de Gibraltar. Vol II. Aves no Planeadoras*. Universidad Complutense. Madrid.
- (2) Díaz M., Asensio B. y Tellería J.L., 1996. *Aves Ibéricas I. No paseriformes*. J. M. Reyero. Editor.
- (3) *Lista de las Aves de España*. Edición de 2005. Sociedad Española de Ornitología (SEO/BirdLife).

Referencias: Hasta el año 2002 inclusive sólo existían 27 citas homologadas por el Comité de Rarezas de SEO, para la Península Ibérica (3).

Citas interesantes obtenidas durante el año 2006

Pardela Cenicienta (*Calonectris diomedea*)

7 de Septiembre: se observan 10 aves sobrevolando la ciudad (zona del istmo) hacia la Bahía Norte (Cambelo A.J.).

22 de Octubre: desde las 15:00 a las 18:00 horas se estiman 56.430 aves frente a la playa del Desnarigado (Jiménez J.).



© J. M. Varela

Alcatraz Atlántico (*Morus bassana*)

11 de Noviembre: 1 grupo de 300 aves frente a la playa del Desnarigado (Rodríguez M.V.).

Cormorán Grande (*Phalacrocorax carbo*)

11 de Noviembre: 2 aves en el embalse del Renegado (Navarrete J. Y Parrado A.).

Garza Real (*Ardea cinerea*)

25 de Junio: 2 aves en el embalse del Infierno (Navarrete J.).

10 de Septiembre: 5 aves sobre Playa Benitez, hacia el Este (Cambelo A.J.).

Garza Imperial (*Ardea purpúrea*)

17 de Septiembre: 1 ave en el Arroyo del Infierno (Navarrete J.).

Cigüeña Blanca (*Ciconia ciconia*)

16 de Noviembre: A las 14:55 horas, 200 aves por el Monte Hacho (Navarrete J.). Posteriormente a las 15:30 horas 200 aves por el Polígono Virgen de África (Parrado A. y Amador J.J.).

Elanio azul (*Elanus caeruleus*)

Durante el mes de Agosto se observa un ave por el cauce del Arroyo del Renegado y Monte de la Tortuga (Espinosa A. y varios Auxiliares Forestales de la Consejería de Medio Ambiente).

**Milano Negro (*Milvus migrans*)**

15 de Junio: 5 aves por el Monte Hacho (Navarrete J.).

17 de Junio: 1 ave por el Mirador de Isabel II (Navarrete J.).

Buitre leonado (*Gyps fulvus*)

Durante la última quincena del mes de Mayo y primera de Junio, se produce una gran concentración de aves a causa de las adversas condiciones climáticas que impiden el cruce del Estrecho, llegándose a contabilizar el día 29 con unos 250 ejemplares junto al Fuerte de San Francisco de Asis (Cambelo A.J.).



22 de Noviembre: un ave sobrevuela a baja altura el Morabito del Sarchal y es acosado por varias Gaviotas patiamarillas y un ejemplar de Busardo moro (*Buteo ruffinus*) (Cambelo A.J.).

Cernicalo primilla (*Falco naumanni*)

17 de Marzo: 10 aves posadas en cables, en laderas debajo del Mirador de Isabel II (Espinosa A. y Cambelo A.J.).

Culebrera Europea (*Circaetus gallicus*)

3 de Agosto: 1 ave entrando por la playa de Punta Blanca (Navarrete J., Parrado A.).

Aguililla Calzada (*Hieraaetus pennatus*)

15 de Junio: 1 ave por el Monte Hacho (Navarrete J.).

Vuelvepiedras Común (*Arenaria interpres*)

3 de Diciembre: 54 aves en la playa de Punta Blanca (López J.).

Gaviota Sombría (*Larus fuscus*)

21 de Agosto: a partir de esta fecha se observa 1 ave en la playa Benítez (Navarrete J.).

Charrán Bengalí (*Sterna bengalensis*)

Se observan los siguientes frente a la playa del Desnarigado:

6 de Octubre: 2 aves (López J., López P., Pequeño F., Jiménez J., Rodríguez M. y Navarrete J.).

13 de Octubre: 1 ave (Amador J.J. y Cubillo S.).

15 de Octubre: 6 aves (Rodríguez M.).

20 de Octubre: 2 aves (Amador J.J. y Cubillo S.).

23 de Octubre: 4 aves (Rodríguez M.).

26 de Octubre: 3 aves (Navarrete J.).

28 de Octubre: 1 ave (Amador J.J. y Cubillo S.).

Fumarel Común (*Chlidonias niger*)

21 de Octubre: 7 Aves frente a la playa de Santa Catalina (Rodríguez M.V.).

Paloma Torcaz (*Columba palumbus*)

21 de Junio: 1 ave en el Monte Hacho (Navarrete J.).

Roquero solitario (*Monticola solitarius*)

22 de Noviembre: 1 ejemplar macho, en ladera por debajo de la Fortaleza del Hacho, a la altura del Morabito del Sarchal (Cambelo A.J.).



Bulbul Naranjero (*Pycnonotus barbatus*)

Durante los meses de Julio y Agosto de 2006 de observa como una pareja saca adelante tres pollos en una huerta del arroyo del Infierno (Navarrete J.).

Carraca europea (*Coracias garrulus*)

20 de Agosto: un ave joven posada en cable por encima del embalse del Renegado (Cambelo A.J.).

Oropéndola (*Oriolus oriolus*)

15 de Mayo: 9 aves en las cercanías de la Urbanización San Antonio (Monte Hacho) (Peña T.).

Chagra del Senegal (*Tchagra senegalus*)

30 de Diciembre: 2 aves en el Barranco de los Jabatos (Navarrete J.).

Alcaudón Real (*Lanius meridionalis*)

28 de Octubre y 4 de Noviembre: 1 ave en el Arroyo del Infierno (Navarrete J.).

**Alcaudón Común (*Lanius senator*)**

17 de Septiembre: 1 ave en el Arroyo del Infierno (Navarrete J.).

Chova Piquirroja (*Pyrhacorax pyrrhacorax*)

21 de Mayo: alrededor de 40 aves en el repetidor de Isabel II, mezcladas con grajillas (Guirado M.A.).

Lúgano (*Carduelis spinus*)

7 de Mayo: Se oye el reclamo de varias aves en el Arroyo de Calamocarro (Amador J.J. y Navarrete J.).

AUTOCONTROLES MÁS IMPORTANTES

En esta sección se relacionan los autocontroles (recapturas de aves anilladas anteriormente por el propio grupo) más importantes realizados en el año 2006.

En primer lugar se indican los datos correspondiente al anillamiento (A): sexo, edad (si son conocidos), fecha y lugar. A continuación los datos correspondientes a la recaptura (R) : fecha y lugar.

Petirrojo Europeo (*Erithacus rubecula*)

(A) Joven, el 10 de Noviembre de 2004, Punta Blanca.

(R) 12 de Marzo de 2006, Punta Blanca.

Ruiseñor Común (*Luscinia megarynchos*)

(A) Adulto, el 16 de Mayo de 2003, Punta Blanca.

(R) 7 de Mayo de 2006, Arroyo de Calamocarro.

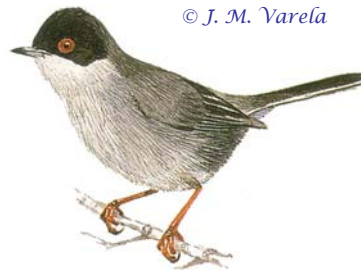
Curruca Cabecinegra (*Sylvia melanocephala*)

(A) Macho joven, el 5 de Febrero de 2004, Punta Blanca.

(R) 12 de Febrero de 2006, 25 de Febrero de 2006, 25 de Marzo de 2006 y 21 de Abril de 2006, Punta blanca.

(A) Macho adulto, 26 de Septiembre de 2004, Arroyo del Infierno.

(R) 23 de Septiembre de 2006, Arroyo del Infierno.



Curruca Capirotada (*Sylvia atricapilla*)

(A) Hembra joven, 15 de Junio de 2003, Arroyo de Calamocarro.

(R) 7 de Junio de 2006, Arroyo de Calamocarro.

Herrerillo Africano (*Parus teneriffae*)

(A) Hembra nacida el año anterior, 9 de Febrero de 2003, Punta Blanca.

(R) 9 de Abril de 2006, Punta Blanca.

Pinzón Vulgar (*Fringilla coelebs africana*)

(A) Macho joven, 28 de Abril de 2000, Punta Blanca.

(R) 1 de Julio de 2006, Arroyo de Calamocarro.

(A) Hembra joven, 29 de Junio de 2006, Arroyo de Calamocarro.

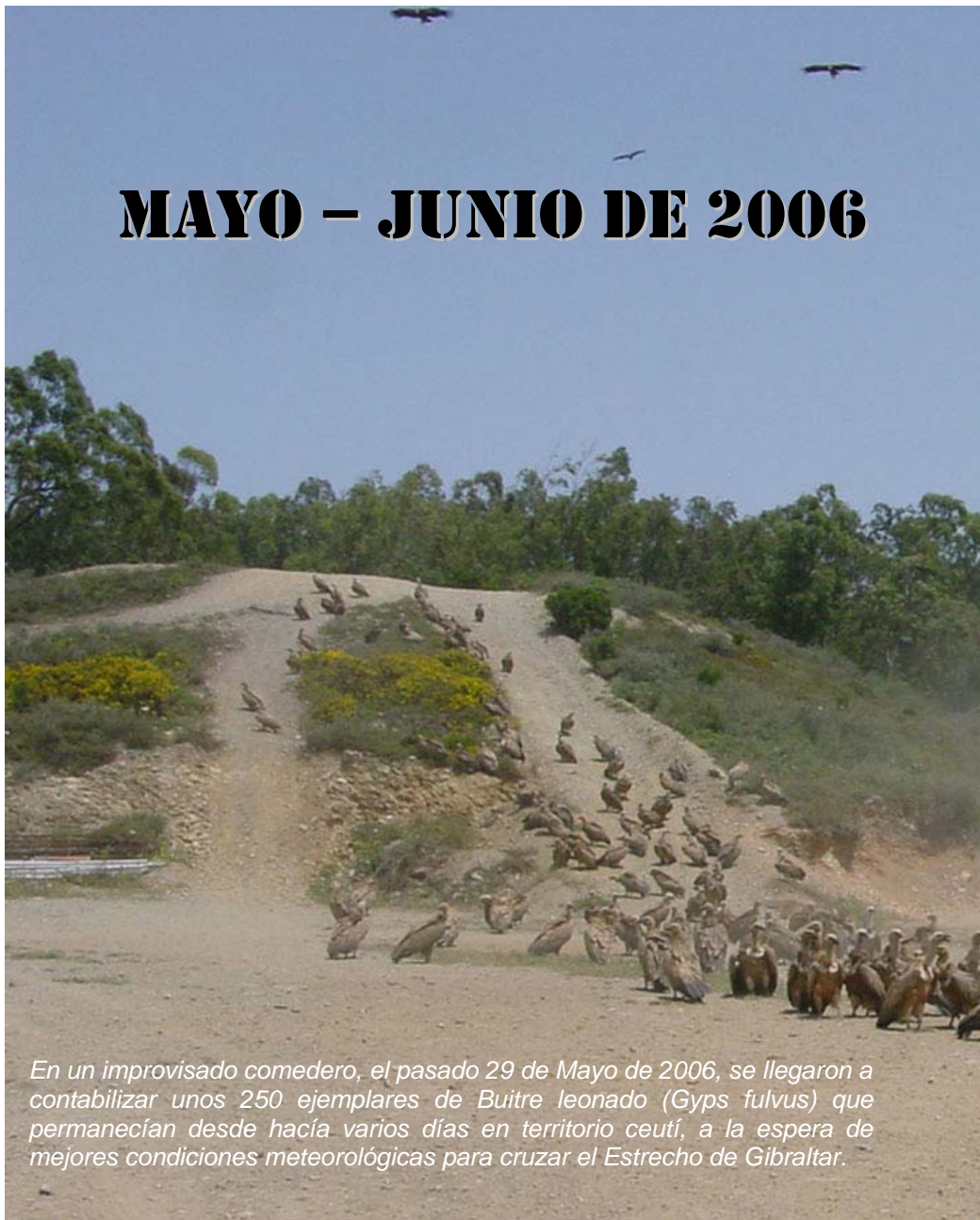
(R) 14 de Abril de 2006, Punta Blanca.

Tabla de autocontroles realizados durante el año 2006

La siguiente tabla refleja los autocontroles (es decir, capturas de aves anilladas previamente por el Grupo de anillamiento Chagra) durante el año 2006.

	3 meses	hasta 1º año	2º año	3º año	4º año	7º año	Total
Martín pescador	1	-	-	-	-	-	1
Chochín	1	1	-	-	-	-	2
Petirrojo	-	-	1	-	-	-	1
Ruiseñor	-	-	-	1	-	-	1
Ruiseñor bastardo	1	-	-	-	-	-	1
Curruca cabecinegra	7	-	-	5	-	-	12
Curruca capirotada	3	-	-	1	-	-	4
Herrerillo africano	2	-	-	-	1	-	3
Carbonero común	2	1	-	-	-	-	3
Gorrión común	1	-	-	-	-	-	1
Pinzón vulgar	1	-	-	1	-	1	3
Verdecillo	1	-	-	-	-	-	1
Carduelis carduelis	1	-	-	-	-	-	1
Emberiza cirulus	-	-	-	-	-	-	0
Totales	21	2	1	8	1	1	34

MAYO – JUNIO DE 2006



*En un improvisado comedero, el pasado 29 de Mayo de 2006, se llegaron a contabilizar unos 250 ejemplares de Buitre leonado (*Gyps fulvus*) que permanecían desde hacía varios días en territorio ceutí, a la espera de mejores condiciones meteorológicas para cruzar el Estrecho de Gibraltar.*

ESPECTACULAR PASO DE BUITRES EN CEUTA

Durante la última quincena del mes de Mayo del pasado año se dieron en Ceuta unas malas condiciones climatológicas con fuertes vientos de levante y escasa visibilidad, lo que obligó a las aves migrantes especialmente a las planeadoras a sedimentarse y permanecer esperando las óptimas condiciones para realizar el cruce del Estrecho de Gibraltar. Este fenómeno fue especialmente llamativo y espectacular en el caso del Buitre leonado (*Gyps fulvus*) de los que se llegaron a contabilizar en los momentos álgidos hasta 250 ejemplares.



Autor: Antonio Jose Cambelo Jiménez

Las desfavorables condiciones meteorológicas con cielos cubiertos y fuertes vientos de levante, obligaban a desplazarse a los buitres sin poder utilizar "las térmicas" con lo que muchos ejemplares se encontraban bastante extenuados, debido a esta situación y la imposibilidad de que las aves encontraran alimento en el territorio de Ceuta, los buitres empezaron a dejarse ver muy próximos y confiados, llegando a introducirse algunos ejemplares en perreras disputándoles los despojos de carne a los perros. Algunos ciudadanos espontáneamente empezaron a alimentar a las aves creándose en algunos lugares improvisados comederos.

El 27 de Mayo de 2006 a las 19:20 horas (horario oficial), observando uno de estos grupos de aves que acudían a los despojos que se les arrojaban, me llama la atención uno de los buitres llamativamente diferente, su aspecto general era el de un buitre marrón chocolate oscuro, ligeramente



mas pequeño y mas grácil que los Buitres leonados que están próximos a él. Al aproximarme más puedo apreciar que las supracobertoras alares (pequeñas, medianas y grandes), cobertoras de las primarias y plumas de la espalda tienen unas llamativas manchas en las puntas conspicuamente mas claras de un tono beige. Esta característica le daba al ave un aspecto escamoso y muy diferente al de los Buitres leonados próximos. En lo que respecta a las partes inferiores, solo pude apreciar que eran también más oscuras que las de los leonados. El tiempo de observación fue desde las 19:20 hasta las 20:00 horas. En su comportamiento puede comprobar que el ave era mas confiada que los otros buitres permaneciendo a menudo en la periferia del grupo y mas próximo al observador.

El 29 de Mayo, en una concentración de aproximadamente 250 Buitres leonados (*Gyps fulvus*), de los que 190 se encontraban posados en el suelo, se detectan dos ejemplares inmaduros de Buitre moteado. El tiempo de observación fue de 14:00 a 14:30 horas (hora oficial). Y pudieron

ser observados a muy corta distancia (3-4 mts.) al ser de carácter mas confiado que los leonados. Durante este día es observada y fotografiada esta concentración en el Monte Hacho.



A.J. Cambelo

29 de Mayo de 2006

El 30 de Mayo, en el Monte Hacho, es fotografiada esta concentración de aves y en especial Roger Jacquemai, obtiene varias imagenes de un ejemplar inmaduro en vuelo sobre la Playa del Desnarigado.

Por último, el día 17 de Junio de 2006, en un grupo de menor tamaño de Buitres



J.M. Beltran

17 de Junio de 2006



A.J. Cambelo

leonados (*Gyps fulvus*) se observan un total de cinco ejemplares de Buitre moteado (dos inmaduros y tres jóvenes), en ambas edades se puede apreciar claramente las plumas de las partes inferiores del cuerpo de un color mucho mas oscuro que el leonado, con la parte central del eje de la pluma más claro (en el caso de los inmaduros).



J.M. Beltran

17 046

En cuanto a los jóvenes, presentaban un color chocolate oscuro uniforme y el plumón de la cabeza y cuello de un color grisáceo. Fueron observados como en las anteriores observaciones desde corta distancia (unos 5 mts.) y el horario desde las 11:50 a las 12:05 horas (hora oficial).



Roger Jacquemaí

◀ Buitre moteado inmaduro, fotografiado el 30 de Mayo de 2006, en el Monte Hacho. En la imagen podemos apreciar, la conspicua banda blanca en el borde inferior de ataque del ala, contrastando con el marrón chocolate oscuro de las plumas de las partes inferiores.

► El mismo ejemplar de la foto superior, esta vez mostrando el diseño de la parte superior del plumaje. Se puede apreciar el color oscuro y el llamativo aspecto escamoso de las cobertoras alares, escapulares y supracobertoras caudales. Otra diferencia es el perfil más redondeado que presentan las puntas de las primarias internas y secundarias, lo que le da al ala un aspecto mas redondeado, siendo en el Buitre leonado mas rectangular.



Roger Jacquemaí



▲ En esta foto, podemos observar claramente la diferencia entre un ejemplar inmaduro de Buitre moteado (*Gyps rueppelli*) y otro inmaduro de Buitre leonado (*Gyps fulvus*) a la derecha.

► Una vez alcanzado el plumaje de adulto, el Buitre moteado, es inconfundible no siendo posible su confusión con nuestras especies de buitres autoctonos.

BIBLIOGRAFÍA CONSULTADA

Guía de Aves del Estrecho de Gibraltar. David Barros Cardona y David Rios Esteban. Orni Tour S.L.

Guía de Identificación Aves de Europa Norte de África y Próximo Oriente. Mark Bekman y Steve Madge. Ediciones Omega. También fotos obtenidas por Internet.





▲En las dos fotos superiores, Buitre moteado inmaduro, fotografiado el 29 de Mayo de 2006, junto a un elevado número de ejemplares de Buitre leonado, en las proximidades del Fuerte de San Francisco de Asís.▼ Detalle de la concentración de aves el mismo día en un improvisado comedero.



El Programa Paser 2006

Autor: José Navarrete Pérez

RESULTADOS DE LA ESTACIÓN PASER-2006

El grupo de anillamiento CHAGRA, de SEO-CEUTA, entre el 10 de abril y el 20 de julio, ha realizado las jornadas de anillamiento correspondientes al programa PASER (Plan de Anillamiento para el Seguimiento de Especies Reproductoras).

Con éste son ya nueve las campañas realizadas, ininterrumpidas.

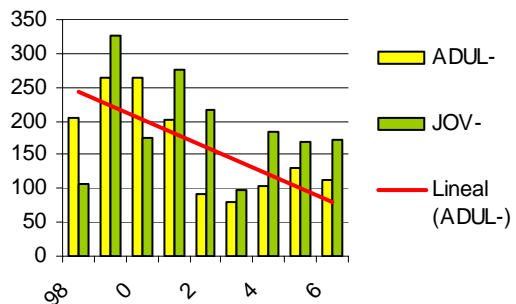
En esta ocasión, por diversos motivos, no se han podido realizar las diez jornadas de anillamiento, habiéndose realizado tan sólo cuatro, por lo que los resultados son estimatorios.

La estación PASER de Ceuta está situada en el Arroyo de Calamocarro, en la ZEPA (Zona de especial protección para las aves) denominada Benzú-Calamocarro, realizándose un seguimiento de la evolución de la avifauna nidificante en esta importantísima zona

RESULTADOS

Durante la presente edición se estima un total de 113 aves adultas y 173 jóvenes (nacidos durante el presente año), correspondientes a 14 especies diferentes (fig. nº 1).

Los adultos reproductores han disminuido sus efectivos un 13% con respecto al año anterior (fig. nº 1).



▲ Fig. nº 1.- Cantidad de adultos y jóvenes capturados para anillamiento científico en la estación PASER 9801 de Ceuta y evolución de los adultos.

La población reproductora sufrió una alarmante y continua disminución desde el año 1999, quedando reducida al 30% en el año 2003. Durante los años 2004 y 2005 se incrementó ligeramente hasta alcanzar el 51%. La reducción observada en el año actual la sitúa en el **46%**, teniendo como referencia de partida la media de los años 1998/2000 (fig. nº 1).

Las especies más perjudicadas han sido el Ruiseñor común (sin capturas), el Carbonero común (regresión al 41%), el Herrerillo africano (regresión al 22%) y el Verdecillo (regresión al 9%).

La regresión observada en el Verdecillo es la causante, en gran medida, de la disminución observada en el conjunto de la población reproductora: en los primeros años los adultos reproductores de esta especie conformaban el 28% de total, mientras que en la actualidad tan solo son el 5,3 %.

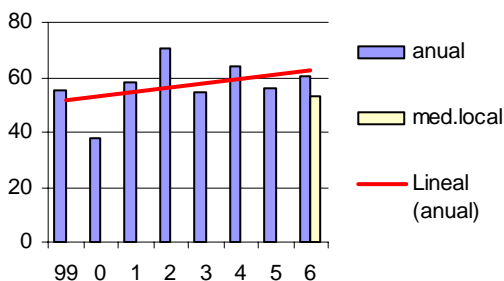
El Chochín, el Mirlo, el Escribano soteño y el Pinzón vulgar han aumentado su población ligeramente, aunque este último aún se encuentra al 50 % de su población originaria.

La productividad (porcentaje de aves jóvenes nacidos en el año con respecto a los adultos) se mantiene estable (fig. nº 2).

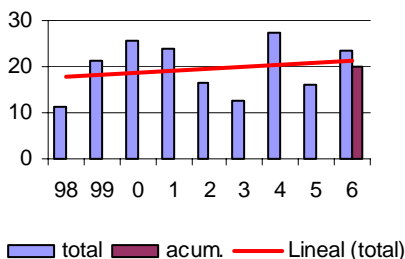
La tasa de recuperación de aves adultas ha sido superior a la media (Fig. nº 3).

CONCLUSIONES

Esta ligera disminución rompe la tendencia al alza observada en los años 2004 y 2005, tras el punto de inflexión en la inexorable tendencia negativa que se mantuvo desde el año 1999 al 2003.



▲ Fig. nº 2.- Productividad en la estación PASER 9801 de Ceuta, durante el año 2006.



▲ Fig. nº 3.- Tasa de recuperación en la estación PASER 9801 de Ceuta, durante el año 2006.

Habr  que esperar a futuras campa as para comprobar la evoluci n de estas poblaciones reproductoras del Arroyo de Calamocarro, si se estacionan definitivamente en estos niveles, o si, por el contrario, contin an con la esperanzadora y tenue recuperaci n observada los dos a os anteriores.

Apuntar que la actividad de motoristas incontrolados sigue produci ndose en la zona y que de nuevo vuelve a observarse ganado suelto (borregos).

ESPECIES INVITADAS

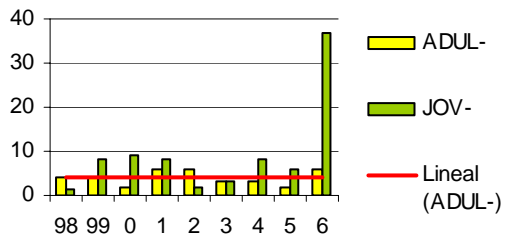
Continuando con el estudio pormenorizado de especies reproductoras controladas en el programa PASER, en este n mero de la revista se analizaremos los resultados obtenidos en el Petirrojo europeo y el verdicillo.



  J. M. Varela

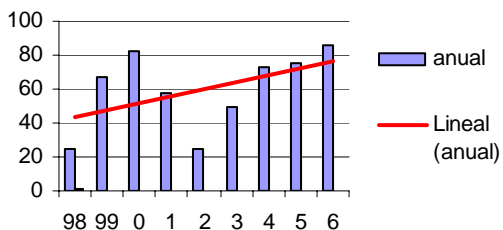
El **Petirrojo europeo** (*Erithacus rubecula*), es una especie residente com n del Arroyo de Calamocarro, no muy abundante. Durante las migraciones e invernada ve incrementada su poblaci n con aves procedentes de Europa.

Las capturas durante las jornadas PASER oscilan entre los 6 adultos de los a os 2001, 2002 y 2006 y los 2 de los a os 2000 y 2005, y los 2 j venes de los a os 1998 y 2002 y los 37 del a o 2006 (fig. n  4).



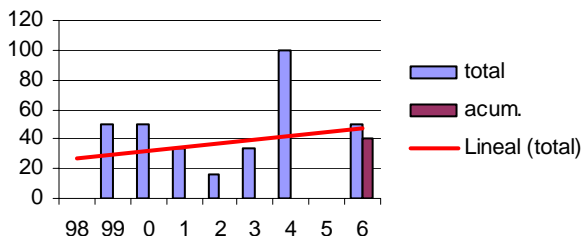
▲ Fig. n  4.- Cantidad de adultos y j venes de Petirrojo europeo (*Erithacus rubecula*) capturados para anillamiento cient fico en la estaci n PASER 9801 de Ceuta y evoluci n de los adultos.

La productividad mantiene una tendencia positiva (fig. nº 5), al igual que la tasa de recuperación de adultos (fig. nº 6).



▲ Fig. nº 5.- Evolución de la productividad en el Petirrojo europeo.

► Fig. nº 6.- Porcentaje de recuperación de adultos del Petirrojo europeo.



Su población, alrededor del 4% del total de especies reproductoras, se mantiene estable desde el inicio del estudio, no viéndose hasta la fecha afectada por la regresión generalizada.

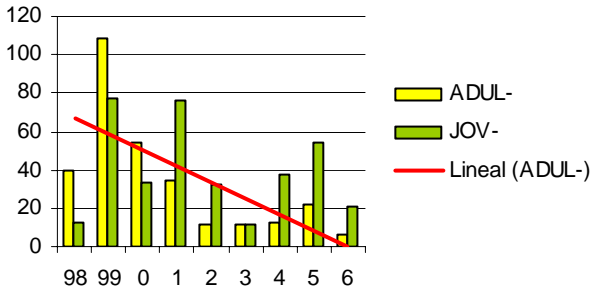
El **Verdecillo (*Serinus serinus*)** es una especie también residente común del Arroyo de Calamocarro, que ve incrementado sus efectivos en periodos de migración e invernada por aves procedentes de Europa, principalmente de la mitad meridional de la Península Ibérica (*Revista Alcudon* N° 3, Junio 200, pag. 56-58).



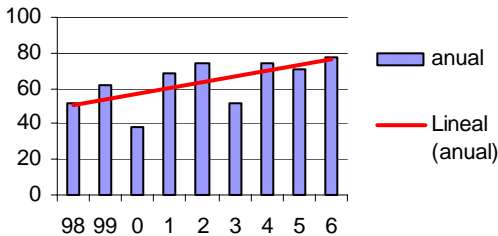
© J. Navarrete

▲ Verdecillo (*Serinus serinus*) macho, capturado para el anillamiento en Punta Blanca.

Las capturas durante las jornadas PASER oscilan entre los 109 adultos del año 1999 y los 6 del año 2006 y los 77 jóvenes del año 1999 y los 12 del año 2003 (fig. nº 7).

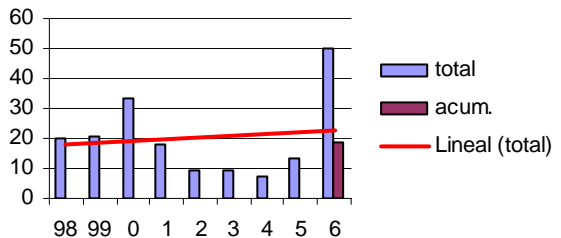


▲ Fig. n° 7.- Cantidad de adultos y jóvenes capturados de Verdecillo (*Serinus serinus*) en la estación PASER y evolución de los adultos.



▲ Fig. n° 5.- Evolución de la productividad en el Verdecillo común.

► Fig. n° 6.- Porcentaje de recuperación de adultos del Verdecillo común.



La productividad (Fig. n° 8) y la tasa de recuperación (Fig. n° 9) mantienen una ligera tendencia positiva que no han evitado su declive.

En los primeros años mantenía una población reproductora abundante, la más numerosa de todas las especies del arroyo que alcanzaba el 28 % del total, sin embargo a lo largo del periodo de estudio ha visto mermado sus efectivos formando

parte en la actualidad tan sólo del 5,3% de la población reproductora.

Como ya se ha comentado anteriormente, es la especie más afectada de las que conforman el espectro de reproductoras del Arroyo de Calamocarro, restando tan sólo el 9% de su población inicial. Este declive observado de reproductores en la zona no encuentra paralelismo con las capturas realizadas en periodos de migración e incluso con reproductores de otras zonas.

**Especies de aves anilladas por el Grupo de Anillamiento CHAGRA
en la Ciudad de Ceuta durante el año 2006**

Especie		Cantidad
Nombre común	Nombre científico	
Buitre común	<i>Gyps fulvus</i>	3
Culebrera europea	<i>Circaetus gallicus</i>	1
Cernícalo vulgar	<i>Falco tinnunculus</i>	4
Codorniz común	<i>Coturnix coturnix</i>	1
Gaviota patiamarilla	<i>Larus michaellis</i>	28
Tórtola turca	<i>Streptopelia decaocto</i>	1
Lechuza común	<i>Tyto alba</i>	1
Autillo	<i>Otus scops</i>	1
Vencejo común	<i>Apus pallidus</i>	1
Martín pescador	<i>Alcedo atthis</i>	2
Abubilla	<i>Upupa epops</i>	1
Bisbita arbóreo	<i>Anthus trivialis</i>	4
Bisbita pratense	<i>Anthus pratensis</i>	2
Bulbul naranjero	<i>Pycnonotus barbatus</i>	2
Chochín	<i>Troglodytes troglodytes</i>	8
Petirrojo europeo	<i>Erithacus rubecula</i>	32
Ruiseñor común	<i>Luscinia megarynchos</i>	9
Colirrojo tizón	<i>Phoenicurus ochruros</i>	1
Colirrojo real	<i>Phoenicurus phoenicurus</i>	3
Mirlo común	<i>Turdus merula</i>	14
Zorzal común	<i>Turdus philomelos</i>	1
Ruiseñor bastardo	<i>Cettia cetti</i>	1
Carricero común	<i>Acrocephalus scirpaceus</i>	11
Zarcero común	<i>Hippolais polyglotta</i>	7
Curruca carrasqueña	<i>Sylvia cantillans</i>	3
Curruca cabecinegra	<i>Sylvia melanocephala</i>	39
Curruca zarcera	<i>Sylvia communis</i>	2
Curruca mosquitera	<i>Sylvia borin</i>	30
Curruca capirotada	<i>Sylvia atricapilla</i>	73

Mosquitero papialbo	<i>Phylloscopus bonelli</i>	1
Mosquitero común	<i>Phylloscopus collybita</i>	11
Mosquitero musical	<i>Phylloscopus trochilus</i>	50
Papamoscas gris	<i>Muscicapa striata</i>	4
Papamoscas cerrojillo	<i>Ficedula hypoleuca</i>	3
Herrerillo africano	<i>Parus teneriffae</i>	31
Carbonero común	<i>Parus major</i>	12
Agateador común	<i>Certhia brachidactyla</i>	1
Alcaudón común	<i>Lanius senator</i>	3
Gorrión común	<i>Paser domesticus</i>	84
Gorrión moruno	<i>Paser hispaniolensis</i>	1
Pinzón vulgar	<i>Fringilla coelebs coelebs</i>	2
Pinzón vulgar	<i>Fringilla coelebs africana</i>	47
Verdecillo	<i>Serinus serinus</i>	375
Verderón común	<i>Carduelis chloris</i>	151
Jilguero	<i>Carduelis carduelis</i>	462
Lúgano	<i>Carduelis spinus</i>	6
Pardillo común	<i>Carduelis cannabina</i>	7
Escribano soteño	<i>Emberiza cirulus</i>	9
Total		1546

Ya estamos en Internet, visita nuestra pagina
AVES DE CEUTA en la dirección
www.telefonica.net/web2/avesdeceuta y nuestro
foro donde podrás obtener información y
participar de nuestras actividades.





SEGUIMIENTO DE LA MIGRACIÓN POSTNUPCIAL DE AVES MARINAS DESDE LA PLAYA DEL DESNARIGADO (OCTUBRE Y NOVIEMBRE DE 2006)

Autor: José Navarrete Pérez.

INTRODUCCIÓN

Durante los meses de octubre y noviembre de 2006 se ha realizado el proyecto "Seguimiento de la migración postnupcial de aves marinas desde la playa del Desnarigado", en Ceuta.



Consejería de Medio Ambiente de Ceuta.



OBIMASA



Sociedad de Estudios Ornitológicos de Ceuta



Con el asesoramiento de la Fundación MIGRES

El citado proyecto se ha encuadrado en el Programa de Voluntariado Ambiental del año 2006 que desarrolla OBIMASA, y se ha realizado en régimen de colaboración entre las siguientes entidades:

OBIMASA ha asumido los costes derivados del desplazamiento y manutención de los participantes, de la suscripción de un seguro para los mismos, de la embarcación necesaria para la realización de censos desde el mar y gastos de material, asimismo ha cedido el uso de material óptico.

La Sociedad de Estudios Ornitológicos ha asumido la organización y coordinación de actividades.

JUSTIFICACIÓN

La migración de las aves marinas es uno de los fenómenos menos conocidos en el campo de la ornitología. El Estrecho de Gibraltar ofrece unas posibilidades excepcionales para el estudio de este fenómeno, ya que constituye la principal vía de migración para las aves marinas que se desplazan entre el Mar Mediterráneo y el Océano Atlántico. Cada año millones de aves marinas, que generalmente viven en zonas pelágicas alejadas de la costa, se concentran en este estrecho canal de sólo 14 Km en su punto más cercano, lo que las hace visibles y localizables desde la costa. Las poblaciones de algunas de estas especies, como la Pardela Balear *Puffinus mauretanicus*, la Pardela Cenicienta *Calonectris diomedea* o el Fumarel Común *Chlidonias niger* presentan un importante grado de amenaza a nivel global.

Joaquín López Rodríguez



El seguimiento de la Migración de las Aves Marinas en el Estrecho de Gibraltar ofrece una oportunidad excepcional para ornitólogos y aficionados de introducirse en el apasionante mundo de las aves marinas, las cuales generalmente resultan poco accesibles y difíciles de observar. La Fundación MigreS (www.fundacionmigres.org) lleva realizando esta labor desde hace cuatro años. Entre otras actividades, mantiene un observatorio permanente durante la migración postnupcial en la Isla de Tarifa.

Mediante el presente proyecto se ha podido realizar una observación simultánea desde Ceuta, concretamente desde la playa del Desnarigado. Ambos observatorios actúan como complementarios, aportando información que no pueden obtenerse desde Tarifa.

OBJETIVOS

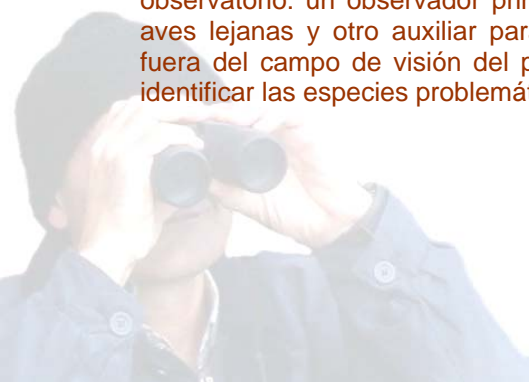
- Obtener información sobre el número y composición de especies que conforman el contingente de aves marinas que migran por las aguas costeras de Ceuta.
- Complementar los datos obtenidos desde Tarifa, especialmente importante en el caso de la Pardela Cenicienta *Calonectris diomedea*.
- Dar la oportunidad a ornitólogos y aficionados de introducirse en el estudio de las aves marinas.
- Conocer la problemática de Conservación de las aves marinas en su migración a través del Estrecho.

METODOLOGÍA

La actividad principal ha consistido en la realización de censos de aves marinas desde la Playa del Desnarigado, empleando la metodología utilizada por el Programa Migres Aves Marinas, que consiste en lo siguiente:

Por cada hora se realizan tres secuencias de 10 minutos de observación y 5 de descanso, siendo el último descanso de 20 minutos, lo que totaliza media hora de observación y media de descanso por cada hora. Los observadores se han ayudado de prismáticos y/o telescopio y han realizado la anotación de las observaciones. Las variables anotadas son: meteorología, hora solar, especie, número de individuos, dirección de vuelo y edad, cuando fuera posible determinarla.

Siempre que ha sido posible han permanecido dos personas en el observatorio: un observador principal pendiente del flujo mayoritario y de aves lejanas y otro auxiliar para las aves altas o cercanas que quedan fuera del campo de visión del principal, siendo el encargado además de identificar las especies problemáticas o que presentan dudas.



El observatorio se ha situado a la derecha de la playa del Desnarigado. En dos ocasiones que el temporal de levante no ha permitido la permanencia en este lugar, se ha trasladado el mismo a la izquierda de la playa. Asimismo, en tres ocasiones que las condiciones meteorológicas no ha permitido la permanencia en ningunos de los dos, se ha trasladado al castillo del Desnarigado.



J. Navarrete

Los observatorios situados a ambos lados de la playa, al encontrarse éstos casi a nivel del mar, permiten la observación simultánea sobre flujos de aves a distancias medias y lejanas, pero tienen el inconveniente, cuando hay fuerte oleaje, que algunas aves se ocultan entre los senos de las olas y no pueden ser observadas.



J. Navarrete

El observatorio del Castillo del Desnarigado, al encontrarse a mayor altura (aproximadamente 20 metros s.n.m.), tiene el inconveniente de no permitir la observación simultánea sobre flujos de aves a distancias medias y lejanas y la ventaja de que las aves no quedan ocultas por las olas.

En la imagen superior, vista desde el observatorio principal a la derecha de la Playa del Desnarigado. En la imagen inferior, panorámica de la Punta del Desnarigado, donde se ha situado en alguna ocasión, por causas de la meteorología adversa el observatorio.

EQUIPO HUMANO

Se ha contado con el concurso de varios observadores que han ido rotando por turnos.

Han tenido cabida tanto ornitólogos con experiencia en la observación de aves marinas como aficionados neófitos, y todos han podido compartir el espectáculo de la migración de las aves marinas en el Estrecho y aprender algunos aspectos básicos sobre su identificación y su estudio.



Grupo de observadores instalados en el punto de observación de la Playa del Desnarigado.

Los voluntarios neófitos han sido instruidos en la observación y reconocimiento de las especies de aves marinas.

PARTICIPANTES

Por parte de la Consejería de Medio Ambiente y de OBIMASA han colaborado los siguientes observadores:

- **Juan José Amador Pilar.**
- **Sonsoles Cubillo Robles.**
- **Pedro López Cerro.**

Por parte de la Sociedad de Estudios ornitológicos de Ceuta han colaborado los siguientes observadores:

- **José Jiménez Martínez.**
- **Joaquín López Rodríguez.**
- **José Navarrete Pérez.**
- **Antonia Parrado Pérez.**
- **Francisco Pequeño Gutiérrez.**
- **Manuel Vicente Rodríguez Ríos.**



FECHAS

Periodo preliminar: del 6 al 13 de octubre se han realizado dos horas diarias de observación, alternando diferentes horas del arco diurno, para valorar los inicios de la migración y adiestramiento de observadores.

Periodo principal: del 14 de octubre al 15 de noviembre se ha intensificado el esfuerzo, procurando, de acuerdo con la disponibilidad de observadores, realizar el máximo de horas de observación durante el arco diurno.

RESULTADOS

Durante el periodo preliminar se han realizado 16 horas de observación repartidas en 7 jornadas.

Durante el periodo principal se han realizado 164 horas de muestreo, repartidas en 32 jornadas, lo que representa una cobertura del 41,41% del arco diurno durante el periodo citado.

Durante toda la campaña se han contabilizado un total de 151.468 individuos pertenecientes a 15 especies de aves marinas (tabla nº 1). La mayor parte de los avistamientos corresponden a una sola especie la Pardela Cenicienta con el 97,36 %.

Los resultados obtenidos por especies aparecen resumidos en la Tabla nº 1.

<i>Especie</i>	<i>Cantidad</i>
Alcatraz Atlántico - <i>Morus bassana</i>	2310
Charrán Bengalí - <i>Sterna bengalensis</i>	19
Charrán Patinegro - <i>Sterna sandvicensis</i>	1026
Cormorán Grande - <i>Phalacrocorax carbo</i>	2
Gaviota Reidora - <i>Larus ridibundus</i>	3
Gaviota Sombría - <i>Larus fuscus</i>	2
Gaviota Tridáctila- <i>Rissa tridactyla</i>	3
Págalo Grande – <i>Catharacta skua</i>	26
Págalo Parásito- <i>Stercorarius parasiticus</i>	2

Pardela Balear - <i>Puffinus mauretanicus</i>	326
Pardela Capirotada - <i>Puffinus gravis</i>	1
Pardela Cenicienta - <i>Calonectris diomedea</i>	147717
Pardela Chica - <i>Puffinus assimilis</i> (1)	1
Pardela Pichoneta - <i>Puffinus puffinus</i>	4
Pardela Sombría - <i>Puffinus griseus</i>	5
Charrán sin identificar - <i>Sterna sp.</i>	21
Total	151468

(1) Pendiente de homologación por el comité de Rarezas de Seo/BirdLife

Tabla nº 1.- Número total por especies

ESTIMAS

Entre el 14 de octubre y el 15 de noviembre, fechas en que se ha realizado el esfuerzo principal, se ha realizado una estima para las especies mayoritarias. Esta estima se ha realizado de la siguiente forma:

1º.- Las cantidades obtenidas en cada hora de observación (recordemos que son 30 minutos por cada hora de observación) se multiplican por 2, obteniendo de esta forma la estima horaria.

2º.- Se ha hallado la media del total de horas observadas en cada jornada y se ha aplicado a las 12 horas posibles de observación en cada jornada.

3º.- La suma de las estimas de todas las jornadas es la estima para el periodo citado. Los resultados aparecen en la Tabla nº 2.

<i>Especie</i>	<i>Estima</i>
Alcatraz Atlántico	11399
Charrán Patinegro	4061
Pardela Balear	1587
Pardela Cenicienta	677857

Tabla nº 2.- Estima de las especies mayoritarias

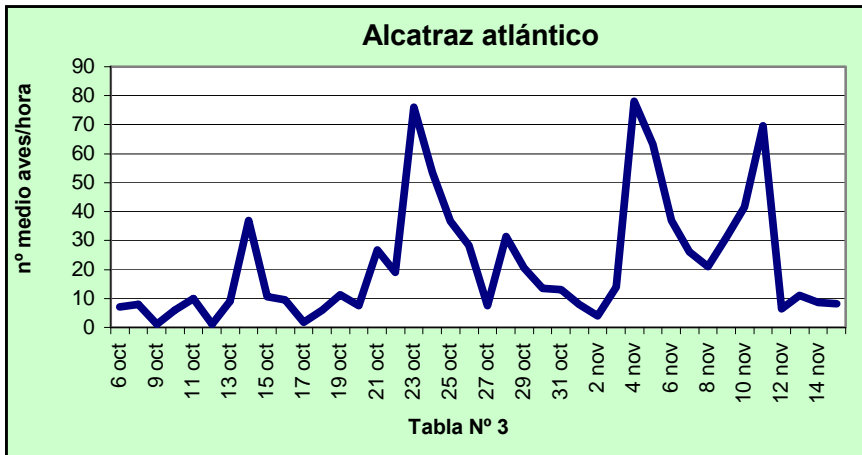
La estima de Charrán Patinegro hay que tomarla con precaución, teniendo en cuenta que muchas aves se alimentan en un ir y venir a lo

largo de la costa y pueden contarse varias veces. En menor medida puede ocurrir también con el Alcatraz Atlántico.

ESPECIES MAYORITARIAS

Alcatraz Atlántico *Morus bassanus*.

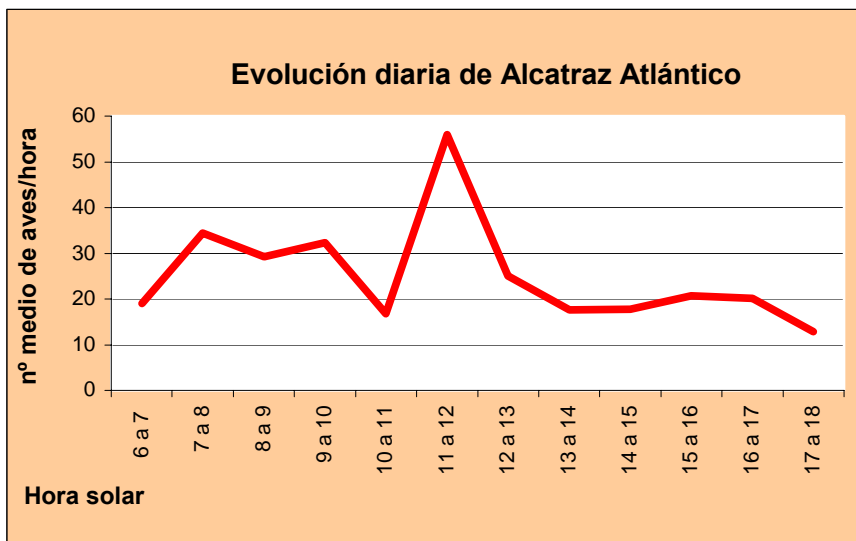
- De esta especie procedente del Atlántico Norte se han contabilizado un total de 2310 individuos (1,53 % del total). Los resultados por fechas aparecen en la tabla nº 3. Los máximos se obtienen los días 23 de octubre (76 aves/hora), 4 de noviembre (78 aves/hora) y 11 de noviembre (70 aves/hora).



- La evolución diaria de la tasa de paso, teniendo en cuenta que el muestreo es irregular en los distintos tramos horarios, parece indicar que tiene preferencia por las horas matutinas. El pico observado de 11 a 12 horas se debe a un grupo ocasional de 369 aves.



Alcatraz atlántico adulto, fotografiado desde una embarcación, durante las jornadas MigreS.



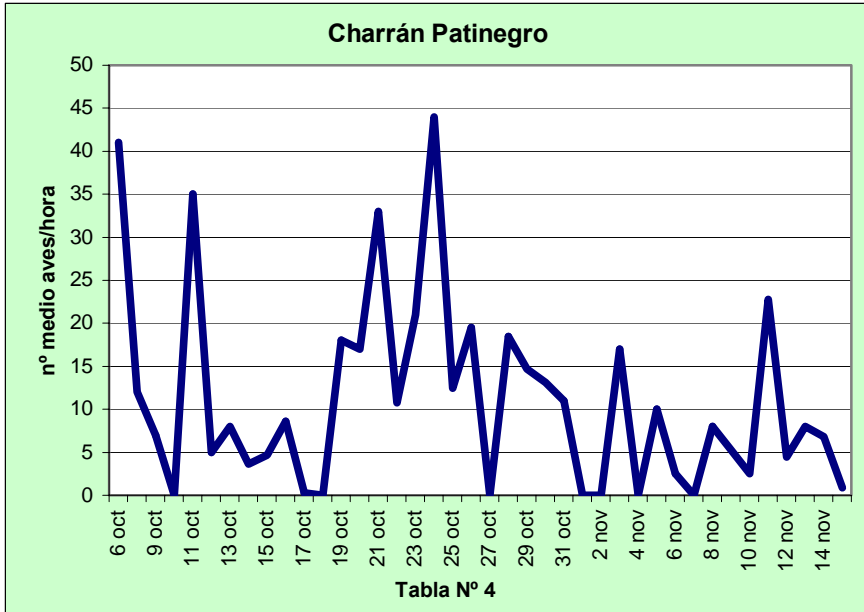
- La estima para el periodo comprendido entre el 14 de octubre y el 15 de noviembre es de 10.057 aves, siendo la media diaria de 25,4 aves/hora. La observación de 369 aves el día 11 de noviembre se considera ocasional, por lo que para la estima se ha tenido en cuenta la cantidad neta, no arrastrándose a la media diaria.

Charrán Patinegro *Sterna sandvicensis*

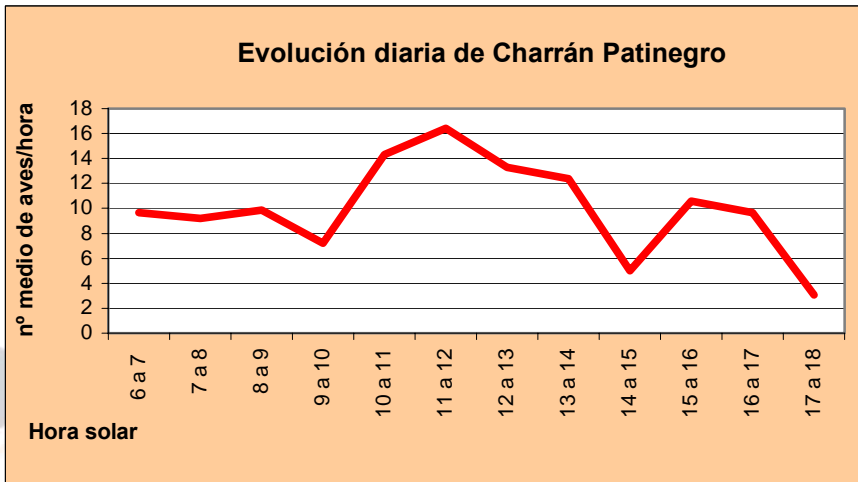
- De esta especie procedente de las costas británicas y centroeuropeas se han contabilizado un total de 1026 individuos (0,68 % del total). Los resultados por fechas aparecen en la tabla nº 4. Los máximos se obtienen los días 6 de octubre (41 aves/hora), 11 de octubre (35 aves/hora), 21 de octubre (33 aves/hora) y 24 de octubre (44 aves/hora).
- La gráfica horaria (hora solar), teniendo en cuenta que el muestreo es irregular en los distintos tramos horarios, parece indicar que tiene preferencia por las horas centrales del día.



Joaquín López Rodríguez

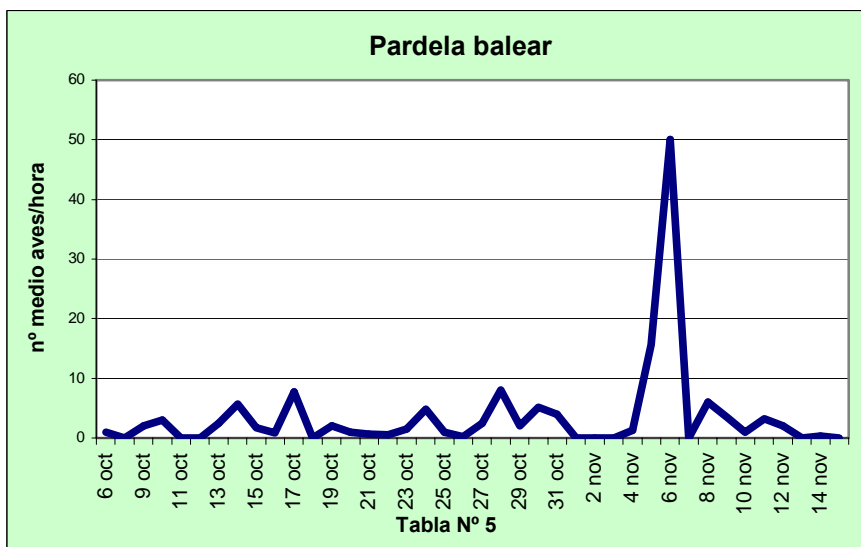


- La estima para el periodo comprendido entre el 14 de octubre y el 15 de noviembre es de 4.061 aves, siendo la media diaria de 10,3 aves/hora.

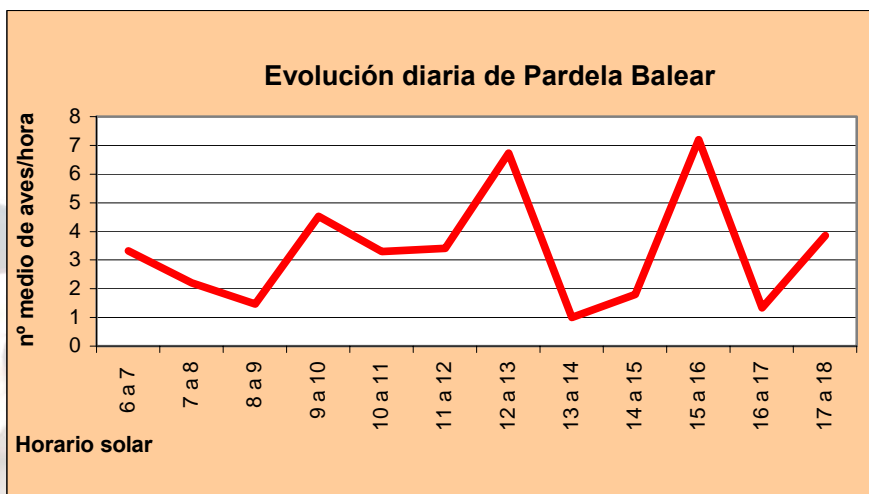


Pardela Balear *Puffinus mauretanicus*

- De esta especie endémica de las Islas Baleares se han contabilizado un total de 326 individuos (0,2 % del total). Los resultados por fechas aparecen en la tabla nº 5. El máximo se obtienen el día 6 de noviembre (50 aves/hora).



La gráfica horaria (hora solar) al ser muy irregular, unido a las pocas aves observadas, no permite sacar conclusiones.



- La estima para el periodo comprendido entre el 14 de octubre y el 15 de noviembre es de 1587 aves, siendo la media diaria de 4 aves/hora

Pardela Cenicienta *Calonectris diomedea*

- De esta especie que nidifica en el Mediterráneo se han contabilizado un total de 147.717 individuos (97,36 % del total). Los resultados por fechas aparecen en la tabla n° 6. Los máximos se obtienen los días 22 de octubre (5022 aves/hora), 28 de octubre (4977 aves/hora), 4 de noviembre (4727 aves/hora) y 6 de noviembre (4232 aves/hora). La gráfica indica como entre el 22 de octubre y el 6 de noviembre pasa el grueso del contingente.

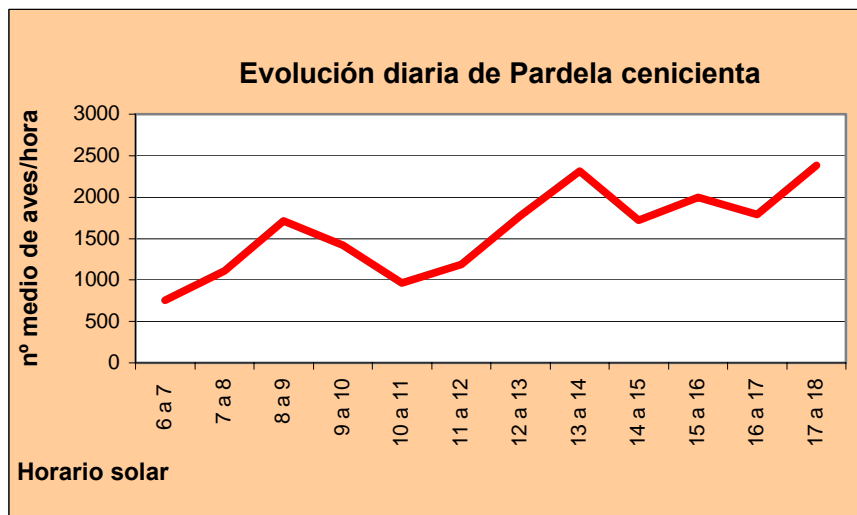


La gráfica horaria (hora solar), teniendo en cuenta que el muestreo es irregular en los distintos tramos horarios, parece indicar que tiene preferencia por las horas vespertinas.



Joaquín López Rodríguez

Pardela cenicienta (*Calonectris diomedea*) al atardecer durante el paso postnupcial, al fondo la costa de Marruecos.



- La estima para el periodo comprendido entre el 14 de octubre y el 15 de noviembre es de 677.857 aves, siendo la media diaria de 1712 aves/hora.

El día 22 de octubre se contaron 28.215 aves en tres horas, entre las 14:00 y las 17:00 horas (hora solar). Ya el conteo en sí mismo es una estima (que se ha procurado a la baja) debido a la imposibilidad de contabilizar tal cantidad de aves en tan poco espacio de tiempo. Al tratarse de un trasiego puntual y, desde luego, **excepcional** (una media de 56.430 aves/hora), para la estima se ha tenido en cuenta la cantidad neta, no arrastrándose a la media diaria, de forma que no ha influido en ésta.

ESTUDIO NOCTURNO

Entre el 26 de octubre y el 4 de noviembre, y con al objeto de valorar la importancia de la migración nocturna, se han realizado algunos censos nocturnos, unos desde la playa de la Rivera y otros desde embarcación. Los resultados aparecen en la tabla nº 7.

<i>Fecha</i>	<i>Hora solar</i>	<i>nº aves</i>	<i>Lugar</i>
26/10/2006	21:00 a 22:00	7	Playa de la Rivera
28/10/2006	21:00 a 22:00	10	Playa de la Rivera
	22:00 a 23:00	8	Playa de la Rivera
30/10/2006	18:00 a 19:00	48	Embarcación

03/11/2006	18:00 a 19:00	123	Embarcación
4/11/2006	21:00 a 22:00	5	Playa de la Rivera
	22:00 a 23:00	5	Playa de la Rivera

Tabla nº 7.- Coteo nocturno de Pardela Cenicienta

Las aves observadas de noche son escasas, de una sola de las especies objeto de este proyecto, la Pardela Cenicienta *Calonectris diomedea*, pero hay que tener en cuenta las dificultades que entraña.

Desde la playa de la Rivera se observan algunos individuos, pero solo se pueden detectar aquellos que se aproximan a la costa, gracias a las luces de la ciudad. Algunos de ellos vuelan por la misma playa e incluso sobrevuelan ligeramente el núcleo urbano.

Desde la embarcación la problemática es parecida, pues solo se detectan las aves que pasan muy cerca de ella. En las dos jornadas que se han realizado desde la embarcación, el flujo de aves se ha mantenido constante hasta que ha anochecido por completo.

De los resultados obtenidos se confirma que existen movimientos nocturnos de esta especie, pero desconocemos si sólo son algunas aves las que se mueven o si éstas son, como parece ser, una mínima parte de un flujo de migrantes nocturnos.

Otra circunstancia que apunta a migración nocturna es la cantidad de aves que se contabilizan en la primera hora de la mañana, desde que clarea lo más mínimo el día ya se observan en cantidades que no desmerecen las de cualquier otra hora del día, y lo mismo ocurre en la última hora de la tarde, que mientras haya el mínimo rayo de luz se visualizan aves en paso.

Para su valoración adecuada serían necesarios medios de visión nocturna (gafas de infrarrojos o intensificadoras de luz).

SALIDAS EN EMBARCACIÓN

Se han realizado tres salidas en embarcación los días 30 de octubre, 3 y 11 de noviembre, al objeto de determinar la distancia media a la costa del flujo principal de Pardela Cenicienta. Secundariamente se han realizado censos nocturnos, como se ha comentado en el apartado anterior.

Se ha medido la distancia a varios puntos de la costa ceutí, lo que ha servido para marcar la ruta utilizada. Los resultados aparecen en la figura nº 1. Se ha podido comprobar que el flujo principal se va aproximando a la costa, procedente de aguas de Marruecos, alcanzando la mínima distancia frente a la Punta del Desnarigado, posteriormente, y una vez rebasado Punta Almina, se van alejando para diseminarse por el Estrecho, rumbo al Océano Atlántico.



Figura nº 1.- Flujo principal de Pardela Cenicienta.

Las distancias aproximadas a la costa del flujo principal son las siguientes:

Punta de Mala Pasada: 700 metros.

Punta del Desnarigado: Entre 50 y 400 metros, dependiendo de las condiciones meteorológicas. A más distancias son raras.

Punta Almina: 600 metros.

Punta de Santa Catalina: 1000 metros.

Los resultados obtenidos en el presente proyecto confirman a la playa del Desnarigado como un magnífico, quizás sin igual, observatorio para la Pardela Cenicienta. Una posible explicación es que la Pardela Cenicienta, cuando se dirige del Mediterráneo al Atlántico en su



Joaquín López Rodríguez

En la imagen el flujo de Pardelas cenicientas en primer plano en dirección Noroeste, al fondo el Monte Hacho.

migración postnupcial, debido a la geografía de la costa mediterránea del norte de África, se “embolsa” al sur de Ceuta, viéndose forzada en salvar el Monte Hacho para entrar en el Estrecho, por lo que se acercan bastante a la costa siendo observadas en números muy elevados.

El paso de Pardela Cenicienta frente al Monte Hacho es muy importante.

Sería conveniente repetir este proyecto en años posteriores, para realizar un seguimiento a medio y largo plazo de las especies de aves marinas migrantes por la zona, y continuar con la divulgación de la excepcionalidad del Monte Hacho como observatorio de aves marinas en general y de Pardela Cenicienta en particular.

Para contar con una aceptable cobertura sería necesario, en futuras ediciones, contar con más voluntarios, por lo que habría que comenzar con la captación con un margen de tiempo suficiente

Por último, es de elogiar la labor de todos los participantes, que han compaginado su trabajo y obligaciones personales con la realización de este proyecto. No han escatimado esfuerzo en sus horas libres incluso en fines de semana, habiendo desarrollado su labor tanto con buen tiempo como con meteorología adversa.

OTRAS ACTIVIDADES

- El día **27 de febrero** se publica , en el diario El Faro, un artículo sobre la posición de la SEO en el problema de la gripe aviar.
- El día **30 de mayo** se publica, en el diario El Faro, un artículo sobre la vistosa y espectacular concentración de Buitres leonados en el Monte Hacho.
- El día **2 de junio** se publica, en el diario El Faro, un artículo sobre el anillamiento de pollos de Gaviota patiamarilla en los acantilados del Monte Hacho.

- El

El paso de las aves migratorias en Ceuta

Abierto el período en el que las aves empiezan a migrar hacia el norte, en el que se producen entre 4 y 6 millones de aves que sobreviven durante el invierno, pero da a pie durante el día de ayer, cientos de búhos leonados, llamados Gyps flemens, fueron vistos en el cielo sobre el puerto de Ceuta. Tienen muy mala fama porque se alimentan de carroña, pero también son una especie muy interesante, sobre todo por su tamaño y su vuelo silencioso. Según ha informado la SEO, también volan y más allá, dirigiéndose a Europa para su reproducción en este caso se trata de aves que han estado en los continentes del norte de África durante el día de ayer lo que ha permitido rastrear su camino desde Ceuta. Este es el momento de la "migración" cuando las aves que vienen desde el norte de África, desde lugares como España, se dirigen hacia el sur.



día **13 de julio** se publica, en el diario El Faro, un artículo sobre la gripe aviar, donde incluyen la entrevista con un miembro de SEO-Ceuta.

- El día **14 de julio**, a lo largo de un programa dedicado al turismo rural en Onda Cero, es

entrevistado el coordinador del grupo de Anillamiento CHAGRA.

- El día **5 de septiembre** se publica, en el diario El Faro, un artículo sobre los resultados del programa PASER y el estado en que se encuentra la ZEPA de Benzú-Calamocarro.

- El día **8 de septiembre** se publica en el diario El

Faro, un artículo sobre el retraso de las reformas en la estación de anillamiento de Punta Blanca, firmadas en el convenio de 2004 con la Consejería de Medio Ambiente.

- Entre los días **5 y 8 de octubre** se da difusión en varios medios de comunicación de la ciudad, tanto escritos como de radio, de la próxima celebración del Día Mundial de las Aves.
- El día **6 de octubre** se publica en el Diario El Faro la próxima realización del "proyecto de seguimiento de aves marinas desde la playa del Desnarigado".
- El día **8 de octubre** se celebra en el Parque Marítimo del Mediterráneo el Tradicional Día de las Aves, con asistencia de numeroso público. En esta ocasión cuenta con la participación de la URCE (Unión de Radioaficionados de Ceuta), que transmiten el evento "in situ" a nivel nacional e internacional.

M. AMBIENTE

Chagra reclama la reforma de la estación de anillamiento

La Sociedad Ornitológica firmó en 2004 un convenio con la Consejería para remodelar la estación de Punta Blanca. No ha habido respuesta y los integrantes del grupo ecologista se ven obligados a trabajar en pésimas condiciones



ESTA REMEDIACIÓN... propio estudio.

Un mínimo de 2.000 aves de más de 50 especies se anillan anualmente en este lugar, que posee además unas características excepcionales para la observación de aves en migración, lo que refleja el interés de las instituciones para este uso ecológico.

En el convenio firmado con la consejería se indicaba además la posibilidad de organizar actividades educativas acercando a grupos de escolares, de observadores de aves, o de otras sociedades y aficionados en el estudio de las aves en general, realizando actividades de educación medioambiental y divulgando la riqueza ornitológica que posee la ciudad, así como concienciando a estos colectivos en el amor y respeto que la naturaleza se merece. Actividades que no se han podido llevar a cabo dada las condiciones de las instalaciones.

Las reformas necesarias consisten en entre la rehabilitación exterior que está muy deteriorada, colocar una valla más acorde con el entorno, colocar una cubierta donde poder atender a distintos colectivos (de escolares o otros) y un lugar techado donde se puedan colocar sintonizadores y jaulas educativas. Además resulta necesario la construcción de una torre-observatorio para aves marinas.

La estación continúa siendo utilizada por el grupo Anillamiento Chagra, pero sus condiciones "son lamentables para los objetivos perseguidos con el convenio firmado con la Consejería de Medio Ambiente, por lo que cada actividades de educación medioambiental y divulgación ornitológica se encuentran paralizadas hasta que se acometan las reformas", denuncian desde Chagra.

ESTACIÓN DE ANILLAMIENTO. Situación de abandono.

- El día **9 de octubre** se publica en el Diario El Pueblo un reportaje sobre la celebración del Día Mundial de las Aves.
- El día **12 de octubre** es entrevistado en la cadena COPE el coordinador y un voluntario del proyecto de seguimiento de especies marinas.
- El día **13 de octubre** se publica en el Diario El Faro un artículo sobre las alegaciones presentadas por la Sociedad de Estudios Ornitológicos de Ceuta al proyecto de instalación de un parque eólico.
- El día **14 de octubre** se publica tanto en el Diario El Faro como en el Pueblo manifestaciones de la Sra. Consejera de Medio Ambiente sobre el futuro parque eólico y las alegaciones presentadas por la S.E.O. de Ceuta.
- El día **15 de octubre** se publica en el diario El Pueblo un reportaje sobre el "proyecto de seguimiento de aves marinas desde la playa del Desnarigado".
- El día **1 de noviembre** se publica en el diario El Faro la denuncia efectuado por SEO-CEUTA sobre la práctica de furtivismo con cecos en el Monte Hacho.



- El día **9 de noviembre** es entrevistado en RTV Ceuta el coordinador del proyecto "Seguimiento de Aves Marinas".
- El día **20 de noviembre** se publica en el Diario El Pueblo un artículo sobre el proyecto "Seguimiento de Aves Marinas".
- El día **20 de noviembre** se publica en el Diario El Pueblo un artículo sobre el retraso en la ejecución de las obras de reforma de la estación de anillamiento de Punta Blanca, que da lugar a que el **día 21**, en el mismo diario se publiquen las justificaciones del retraso dadas por la Consejería de Medio Ambiente. El **día 22**, también en el mismo diario, se publican las manifestaciones sobre este mismo asunto dadas por un partido de la oposición.
- El día **29 de noviembre** se publica en el Diario El Pueblo la comunicación de la Consejería de Medio Ambiente sobre las próximas reformas de la estación de Anillamiento de Punta Blanca.
- Publicación en la Revista de Anillamiento nº 15 del artículo "*DIFERENCIAS FENOLÓGICAS EN LA MIGRACIÓN DEL JILGUERO (CARDUELIS CARDUELIS) POR EL ESTRECHO DE GIBRALTAR, SEGÚN SEXOS, LONGITUD ALAR Y ORÍGENES*", cuyo autor es José Navarrete Pérez.

© Diario del Faro de Ceuta

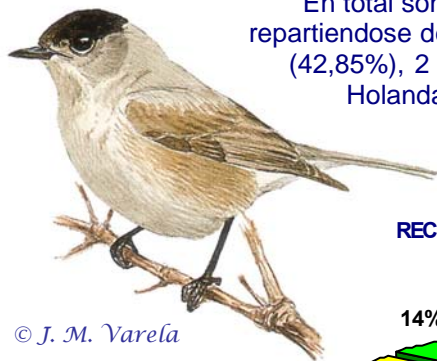


ORIGEN Y MOVIMIENTOS DE LAS CURRUCAS CAPIROTADAS (*Sylvia atricapilla*) EN MIGRACIÓN POR CEUTA, EN BASE A LAS RECUPERACIONES

Autor: Antonio José Cambelo Jimenez

INTRODUCCIÓN

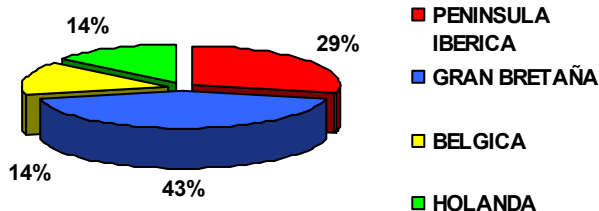
En este numero vamos a revisar en base a los datos aportados por las recuperaciones de aves anilladas, el origen de la población de las Currucas capirotadas migrantes por el territorio ceutí.



© J. M. Varela

En total son 7 las recuperaciones que disponemos, repartiéndose de la siguiente forma: 3 en Gran Bretaña (42,85%), 2 en la Península Iberica (28,57%), 1 en Holanda (14,28%) y 1 en Belgica (14,28%). Las recuperaciones en territorio europeo suponen un 71,42%.

RECUPERACIONES DE CURRUCA CAPIROTADA (*Sylvia atricapilla*) POR PAISES

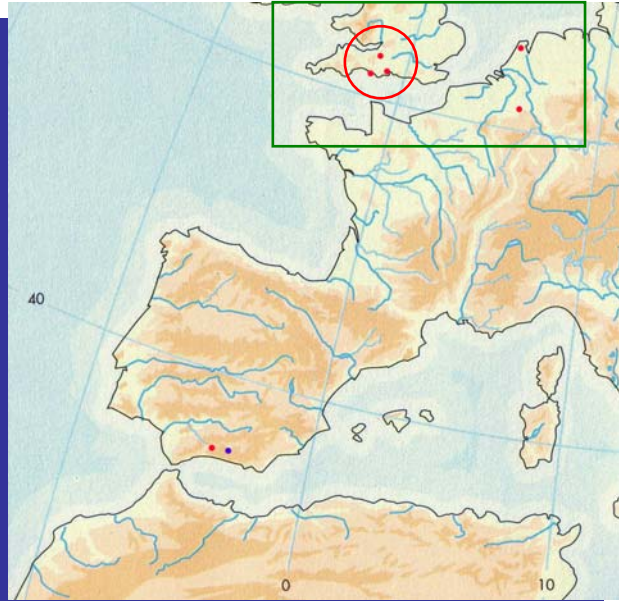


ANALISIS DE LOS DATOS

A la vista de las recuperaciones disponibles, llama poderosamente la atención la alta proporción de recuperaciones de aves originarias de Europa (71,42%) en contraposición con solamente el 28,57% en la Península Iberica. Estos datos nos llevan a la conclusión que los ejemplares de Curruca capirotada que pasan por el territorio ceutí son mayoritariamente de origen europeo. Concretamente, dentro del contingente de estas aves europeas, tiene especial importancia las aves

originarias de Gran Bretaña con un 60% del total y si afinamos mas, un dato mas que llama la atención es lo proximas que se encuentran las localidades de origen de las aves inglesas, en el Suroeste de la isla. Las otras dos recuperaciones europeas proceden de los Países Bajos (Belgica y Holanda).

Si observamos de manera mas general las recuperaciones europeas, vemos que estas no dejan de presentar una cierta agrupación, que (a falta de completarse con mas datos en un futuro) nos dibujan que el área geografica de la que son originarias nuestras Currucas de paso es el sur de Gran Bretaña y las llanuras costeras atlánticas de los países del Occidente Europeo. La distancia media de los desplazamientos de estas aves es de 1.786,4 Kms.



Zona geografica propuesta como origen de la población de Curruca Capirotada (Sylvia atricapilla) migrante por la Ciudad de Ceuta. El circulo rojo marca la zona de origen de las Currucas Británicas.

Por otro lado, al mayoritario flujo de migrantes europeos, tambien se une en menor cantidad una parte de la población ibérica (posiblemente del Sureste peninsular).

BIBLIOGRAFIA

JIMENEZ MARTÍNEZ, J. y NAVARRETE PÉREZ, J. *Estatus y Fenología de las aves de Ceuta*. Instituto de Estudios Ceutíes. 2001.

PARA ESTABLECER CONTACTO:

www.telefonica.net/web2/avesdeceuta

